



Mustvee Vallavalitsus
info@mustvee.ee
Tartu tn 28
49603, Jõgeva maakond, Mustvee
vald, Mustvee linn

Teie 15.08.2025 nr 4-2/25/2015-1

Meie 16.09.2025 nr 7.1-2/25/13831-2

Mustvee vallas riigiteel nr 13162 uute bussipeatuste tähistamise kooskõlastamine

Olete teavitanud meid uute bussipeatuste rajamise vajadusest Jõgeva maakonnas Mustvee vallas Piilsi külas riigiteele nr 13162 Kalma-Avinurme tee (edaspidi *riigitee*), orienteeruvalt km 4,145 mõlemal pool teed.

Peatused on kavandatud riigiteele, mille liiklussagedus ja mõjupiirkonnas elavate elanike arv on väike. Eeldame, et olete kaasanud bussipeatuste asukoha valimisse kohalikud elanikud ja võtnud kuulda nende arvamust.

Tuginedes liiklusseaduse § 7¹ lg 2 alusel kehtestatud majandus- ja taristuministri määruse „Tähistatavate teede liigid, juhatus- ja teeninduskohamärkide paigaldamise kord ning sihtpunktidele viitamise süsteem“ § 2 ja 9 sätetele ning esitatud taotlusele **kooskõlastame bussipeatuste asukohad riigitee km 4,06** (vasakul pool, Joonis 1) **ja km 4,09** (paremal pool, Joonis 2), **ootealade ehitamise ja liiklusmärkide 541a paigaldamise** järgmistel tingimustel.

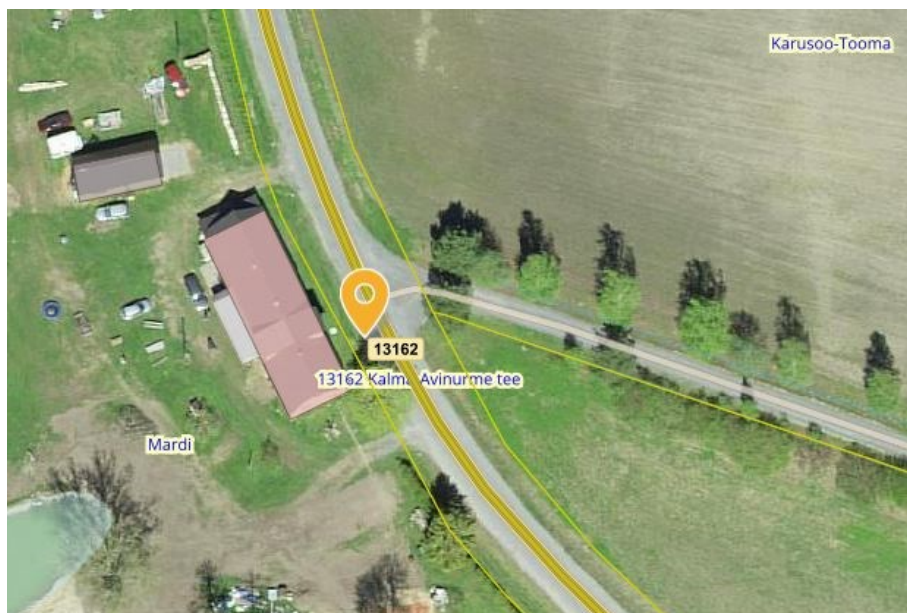
1. Ooteala rajamine.
 - 1.1 Bussi ootajatele tuleb peatustesse kavandada ooteala (kruuskate koos kasvupinnase eemaldamisega) ning kitsa teepeenra korral näha ette trupp või laiendus vastavalt meie tüüpjoonisele (Lisa).
 - 1.2 Ootealade rajamiseks ja märkide paigaldamiseks tuleb meie käest (maantee@transpordiamet.ee) taotleda liiklusvälise tegevuse luba.
 - 1.3 Kui ooteala rajatakse erakinnistutele, siis tuleb kokkulepped kinnistute omanikega sõlmida Mustvee Vallavalitsusel.
2. Liiklusmärkidega seotud tingimused.
 - 2.1. Liiklusmärgid valmistada vastavalt standardi EVS 613 „Liiklusmärgid ja nende kasutamine“ ning „[Riigiteede liikluskorralduse juhendi](#)“ nõuetele.
 - 2.2. Märkidele kanda peatuse nimi (nime määrab kohalik omavalitsus).
 - 2.3. Märk paigaldada ooteala taha, ooteala selle otsa juurde kuhu jääb peatuva bussi esiüks.
 - 2.4. Märgi alumise serva kõrgus ooteala kattest minimaalselt 2,2 m.
3. Üldised tingimused liiklusmärkide paigaldamiseks riigiteele.
 - 3.1. Liiklusmärgid peavad olema paigaldatud vastavalt EVS 613 nõuetele.
 - 3.2. Märgi paigaldaja ja ooteala ehitaja on kohustatud välja selgitama riigitee muldes olevad tehnoõrgud ja kooskõlastama tegevused võrgu kaitsevööndis

võrguvaldajaga.

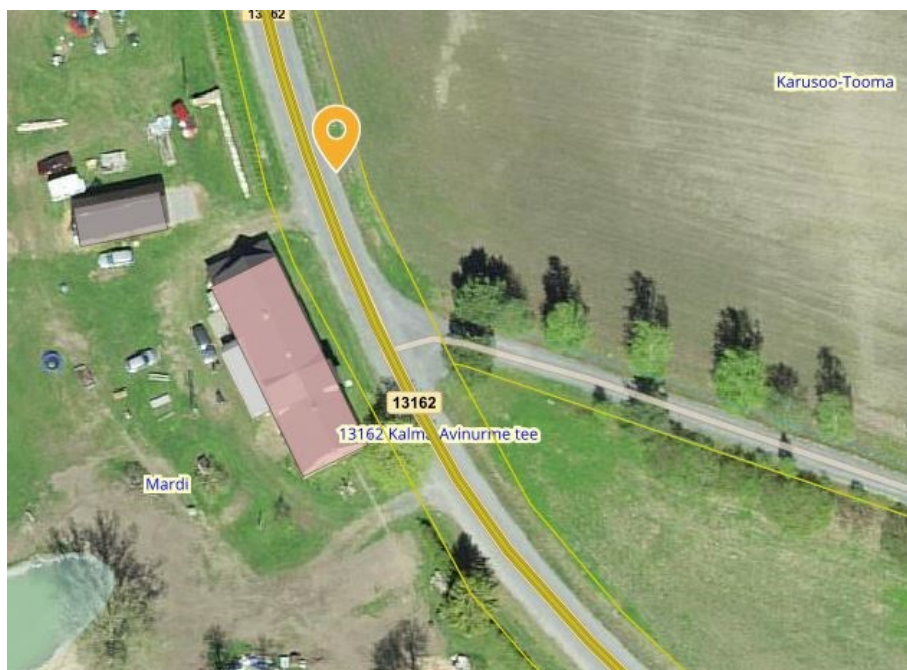
3.3. Märkide valmistamise ja paigaldamisega seotud kulud kannab nende omanik.

3.4. Pärast liiklusmärkide paigaldamist tuleb meid teavitada tööde lõpetamisest ning 5 tööpäeva jooksul esitada need meie esindajale ülevaatamiseks (maantee@transpordiamet.ee), et võimalikud paigalduspuudused saaksid operatiivselt likvideeritud ning uute peatuste asukohad kantud Riiklikusse Teeregistrisse.

3.5. Pärast vajaduse möödumist (peatuse likvideerimist) tuleb märgid eemaldada.



Joonis 1. Bussipeatuse asukoht riigitee 13162 km 4,06 (vasakul), väljavõte Maa- ja Ruumiameti geoportaalist



Joonis 2. Bussipeatuse asukoht riigitee 13162 km 4,09 (paremal), väljavõte Maa- ja Ruumiameti geoportaalist

Me ei võta endale kohustusi seoses uute bussipeatuste rajamisega, sh peatusetaskute, peenralaienduste, platvormide, istepinkide vms ehitamine. Vajadusel tuleb sellised tööd finantseerida kohalikul omavalitsusel.

Kui ei täideta eespool loetletud tingimusi, siis on meil vastavalt haldusmenetluse seaduse § 66 lg 2 punktile 1 õigus tunnistada luba kehtetuks.

Käesolev otsus jõustub teatavakstegemisest. Otsuse kohta on võimalik esitada meile vaie (Transpordiamet, Valge 4/1, 11413 Tallinn, maantee@transpordiamet.ee) haldusmenetluse seaduses või kaebus halduskohtule halduskohtumenetluse seadustikus sätestatud korras 30 päeva jooksul.

Lugupidamisega

(allkirjastatud digitaalselt)

Tuuli Tsahkna

peaspetsialist

planeerimise osakonna kooskõlastuste üksus

Lisa: Bussipeatuse ooteala

Tuuli Tsahkna

58073001, Tuuli.Tsahkna@transpordiamet.ee